



## Avelsstrategi för västsibirisk laika

### 1 Ursprung, historisk bakgrund och utveckling

Laikan är taigans jakthund nummer ett. Fram till 1970-talet var laikan som jakthund nästan okänd i Norden. Endast enstaka folklivsforskare, resenärer och jägare hade kommit i kontakt med jaktlaikan och i skriven form delgivit andra sina intryck av den.

I kynologiska arbeten har laikan fått sporadiska omnämningar. Som första nordbor fick finländarna kontakt med den organiserade laikavärlden, då de i mitten av 1960-talet började besöka Leningrads hundutställningar.

De importerade de första laikorna några år senare. Det riktiga laikaintresset i Norden och Sverige fick sin början genom jakttidsskrifterna, som år 1976 sände sina skribenter till Leningrad.

De första laikorna kom till Sverige i slutet av 70-talet. Det var den kände storviltjägaren Lars Swanberg i Strömsund som tog in en östsibirisk laika som senare skulle bli känd som en duktig björnhund. Petrus Johansson, Långviksmon, tog samtidigt in de första västlaikorna.

Rune B. Samuelsson har i boken Nordliga jaktspetsar utförligt beskrivit laikornas ursprung samt hur de har utvecklats i Norden.

#### **Storviltshunden från öst**

Laikan är en mångsidig hund som i sitt hemland ska kunna användas för jakt efter allt från fågel till mård, björn och tiger. Självfallet ställer denna mångsidighet enorma krav på hunden, både mentalt och fysiskt. Även om många jägare specialiserar sina hundar så förväntas laikan kunna anpassa sitt jaktsätt till väldigt skiftande förutsättningar. Detta innebär i praktiken att hunden typiskt testar motståndet vid en första kontakt, för att snabbt få en uppfattning om lämpligaste strategi. Laikan sägs ”utmana” viltet. Rovviltsskärpa är också typiskt, och ett adelsmärke för laikan.

De vanligaste användningsområdena i Sverige är storvilt som älg, björn, vildsvin och lo men även mindre vilt som grävling, mård, mink och skogsfågel. Typiskt har laikan ett bra samarbete med sin förare, och överlag ett positivt sätt mot människor.

Svenska Laikaklubben har sedan begynnelsen som målsättning att:

*”...verka för att anpassa laikorna till nordiska jaktmetoder och nordiskt vilt med bibehållen rovviltsskärpa.*

*... bibehålla och utveckla laikarasernas förighet och samarbetsvilja, en förutsättning för att denna jakthunds breda användbarhet ska komma till sin rätt...”*



## 2 Nulägesanalys

### 2.1 Registreringar och inavel

Följande analys baseras helt på SKK:s Rasdata för västsibirisk laika under åren 1999 till 2014.

**Tabell 1.** Västsibiriska laikor registrerade åren 1999-2014, deras inavel och könsfördelning

Registreringsår	Registrerade	Hanar	Tikar	Könskvot	Inavel %
1999	41	24	17	1,4	0,9
2000	76	37	39	1,0	1,3
2001	39	19	20	1,0	5,8
2002	56	24	32	0,5	2,6
2003	72	33	39	0,8	3,7
2004	60	31	29	1,1	2,7
2005	56	23	33	0,7	0,1
2006	81	39	42	0,9	2,2
2007	75	35	40	0,9	1,0
2008	86	41	45	0,9	0,4
2009	61	28	33	0,9	1,2
2010	78	34	44	0,8	2,0
2011	48	23	25	0,9	1,3
2012	37	15	22	0,7	2,0
2013	44	16	28	0,6	2,5
2014	52	29	23	1,3	0,6
S:A / M-VÄRDE	962	451	511	0,88*	1,9

\* Förväntad könskvot hos hund är ca 1,0 till 1,1

### 2.2 Avelsbas

Den beräknade avelsbasen (effektiva populationen ( $N_e$ )) avser inte antalet faktiskt använda avelsdjur. Beräkningarna utgår i stället från den faktiska ökningen av inavelsgraden i den stam av hundar man faktiskt har. Därefter beräknar man hur stor en slumpparad population med lika antal hanar och tikar skulle behöva vara för att inavelsstegringen skulle bli densamma som i den verkliga hundstammen. Det antal man då får fram är måttet på den effektiva populationen eller avelsbasen. Den effektiva avelsbasen beskriver således hur närbesläktade de avelsdjur är som kommer till användning och vilken effekt den släktskapen får på förlusten av ärftlig variation i djurstammen. Normalt räknar man med att en ras eller art befinner sig i allvarlig fara för svåra genetiska skador när avelsbasen (den effektiva populationen) underskrider nivån 50. Observera att ett värde på 500 för effektiv avelsbas inte innebär att så många hundar använts i avel. Innebörden är att inavelsgraden i rasen inte för den aktuella perioden steg mer än den skulle ha gjort i en slumpvis parad population omfattande 250 hanar och 250 tikar. Vid exempelvis starkt inslag av obesläktade importhundar i aveln kan man under en kortare period hamna i en situation där inaveln inte stiger över huvud taget. Det uppfattas då vid beräkningarna så att man haft tillgång en praktiskt taget obegränsad population för avel.



Dataprogrammet LatHunden, Genetica AB, medger också beräkningar av "tillgänglig" avelsbas. Beräkningen baseras på slumpmässiga simulerade parningar för två generationer framåt i tiden. Endast de hundar som verkligen använts som avelsdjur av rasens uppfödare utgör startpunkt för beräkningarna. Vid de simulerade och slumpmässiga parningarna tillåts dock inte parning mellan helsyskon eller föräldrar och avkomma. Programmet tar i övrigt inga andra hänsyn.

**Tabell 2. Förändring i effektiv population (avelsbas) för västsibirisk laika 1999-2014**

År	Kullar	Valpar	Utnyttjad Ne	Tillgänglig Ne	Valpar / hane	
					Max	Rek
2010-2014	59	245	48	43	13	5
2005-2009	79	356	500	47	19	8
2000-2004	77	303	51	44	16	7

Kullar och valpar avser totalantalet för beräknad 5-årsperiod bakåt från angivet år.

Ne = effektiv population (avelsbas)

### **Utvärdering:**

En analys av den utnyttjade avelsbasen visar en liten försämring. Den tillgängliga avelsbasen är praktiskt taget oförändrad och ligger långt under det önskade minimivärdet 100. Värdet är så lågt att man kan konstatera att rasen inte klarar en inhemsk avel utan betydande och fortlöpande tillskott utifrån. Det bör observeras att det under sådana omständigheter är praktiskt taget omöjligt att bedriva en avelsverksamhet med en självständig målsättning. Man blir i praktiken beroende av den avel som bedrivs i de länder från vilka importerna hämtas.

### **2.3 Effekter av inavel på fruktsamhet**

Forskning påvisar en effekt av inavel som kan förklaras med följande slutsats:

”Samtidigt med sjunkande kullstorlekar vid ökande inavel så ökar också svårigheterna att få hondjuren dräktiga.”

Mot bakgrund av den rätt intensiva informationen om inavels negativa verkan på hundar hälsa, vitalitet och fruktsamhet är det rätt överraskande att det fortfarande 2008 produceras kullar med en inavel som ligger över eller vid kusinparningsnivå. Extremexemplet är en svenskfödd västsibirisk kull med 14,5 % i inavelsgrad. Totalt har 22 kullar av västsibirisk laika en inavelsgrad över kusinparningsnivå eller 6,25 %. Ingen av de kullarna är dock födda de senaste åren. Den tidigare rätt höga inavelsgraden har snarare sänkts än ökat, något som säkert bidragit till att den utnyttjade avelsbasen kommit att bli hög.

### **Målsättning:**

Bibehålla den sänkta genomsnittliga inavelsgraden så den ej överstiger 2,5 %. Utöka avelsbasen (den effektiva populationen).

### **Tillvägagångssätt:**



Via tillgängliga dataprogram bevaka inavelsgraden vid varje parning samt informera uppfödare om riskerna för negativa konsekvenser vid för hög inavelsgrad. Sprida aveln på fler individer och uppmuntra import. Max 4,5 % i inavelskoefficient i varje enskild parning.

**Utvärdering:** Målet med att sänka inavelsprocenten till under 2,5 har vi lyckats med, senaste femårsperioden låg den på 1,7%. Däremot har avelsbasen sjunkit något.

## 2.4 Hanhundsanvändning

### 2.4.1 Matadorer

Möjligheterna att bevara ärftlig variation i en ras är i betydande grad beroende av antalet för avel tillgängliga handjur och det sätt på vilket de används i avel. Beräkningarna utgick tidigare från att en genomsnittlig hanhund utnyttjas i avel under en period av 4-5 år. Nya beräkningar visar att det faktiska *generationsintervallet*, den tid som förflyter mellan föräldrars första kull till avkomman i genomsnitt får sin första kull är 5,4 år för västsibirisk laika.

SKK:s rekommendationer om maximal produktion efter en enskild hanhund är fortfarande ca 5 % av den totala valpproduktionen under en generation, med generationsintervallet 5 år. Det ger då en enkel tumregel att en hane inte bör tillåtas få flera valpar än vad som motsvarar 25 % av ett års normalregistreringar. Tillämpas den gränsen skulle taket för västsibirisk laika ligga vid 13 valpar per hane. Det föreslagna värdet skall dock ses som ett absolut tak och inte som en rekommendation för normalproduktion. Vill man hålla sig till en mer balanserad avel bör värdet inte överskrida ca 2 % av valpproduktionen under en generation, eller 10 % av ett års normalregistrering. Hänsyn bör också tas till att tillämpat generationsintervall i rasen. Med dagens registreringssiffror skulle man då hamna vid ett tak på bara ca 5 valpar per hane för västsibirisk laika. Ingen avel för kommersiell produktion med andra djurslag överskrider det lägre värdet, vilket motsvarar ca 50 hanar i aktiv avel per generation. Orsaken är helt enkelt att det är oekonomiskt p.g.a. högre sjukdomsfrekvenser och lägre tillväxt. Hunduppfödare, och uppfödare av sällskapsdjur, har allmänt underskattat nackdelarna med inavel därför att de inte kontrollerat effekterna lika omsorgsfullt som i annan husdjursavel.

Av de hanar av västsibirisk laika som har lämnat kullar efter den 1.1 1999 har bara en med 35 egna valpar, överskridit det rekommenderade maximitaket. Det finns dock sedan tidigare en hane med 72 valpar. Skall man hålla balans på sikt i avelsarbetet bör antalet barnbarn inte nämnvärt överstiga dubbla antalet barn. Varje hund har ju både en farfar och en morfar. Nio hanar som fått avkomma under perioden har då mer än dubbla rekommenderade maxantalet barnbarn, som extremexempel finns en hane med 113 barnbarn. Det måste observeras att den typen av avel leder till att en stor del av stammens tikar bli hel- och halvsystrar, vilket oundvikligen minskar den effektiva avelspopulationen och ökar risken för förlust av nödvändig ärftlig variation. Den enda motåtgärden är då förnyade import av mindre besläktade hundar.

Det är förhållandevis lätt att skapa regler för enskilda hanars användning, men avsevärt svårare att begränsa användningen av deras barn och avkommor i senare generationer. För bevarande av nödvändig ärftlig variation är det ändå lika nödvändigt att försöka hålla kontroll på att en enskild hane inte i kommande generationer ger alltför stort genomslag. Den tidigare nämnde hanen med 113 barnbarn finns redan i 233 hundars stamtavlor. Den enda åtgärd som



kan leda till en annorlunda avelspolitik för rasen är att uppfödarna görs medvetna om de långsiktiga riskerna med koncentrerad avel och att man snabbt, exempelvis på rasklubbens hemsida, informerar om födda kullar och deras bakgrund. Idealet vore att få en löpande redovisning av genomförda parning så att alla uppfödare snabbt får information när en hane börjar bli överanvänd.

#### 2.4.2 Ålder vid avelsdebuten

Det är inom jakthundsaveln knappast möjligt att göra en rättvisande värdering av en tilltänt avelshanes egna prestationer om denne är mycket ung vid första parningen. Avel med hundar som ännu inte uppnått två års bör därför så långt möjligt undvikas. Det är särskild angeläget i raser med så begränsad avelsbas att det knappas ges utrymme för avkommeprövning

Något som lätt glöms bort vid avel av detta slag är att det alltid är större behov av tikar än hanhundar i aveln. Om man då producerar ett stort antal kullar efter ännu oprövade hanhundar kan det skapa problem. Om hanhundarna inte håller önskad kvalitet har man ändå fått ett stort antal döttrar efter dem. Även om sönerna inte går i avel kommer åtskilliga av döttrarna normalt att göra det. Därmed kommer man att försvaga effekterna av sitt avelsarbete genom att inte tillräckligt beakta effekterna på tikrekryteringen av alltför intensiv användning av enskilda hanhundar innan man vet något om vilka egenskaper de nedärver.

#### 2.4.3 Hanar i avel

Ingen hundstam mår bra av att enskilda hundar, vare sig hanar eller tikar, får ett alltför starkt inflytande på bara ett par generationer. Det tömmer rasen på ärftlig variation, dvs. inaveln ökar ofrånkomligen. Därmed ökar också riskerna för ärftlig orsakade sjukdomar och defekter i rasen som helhet.

Under perioden 2010-2014 har 32 st hanar använts i avel, av dessa har 20 varit meriterade på något av de sätt som Laikaklubben föreskriver. Detta motsvarar 62,5% av de använda hanarna.

**Målsättning:** Ingen hane skall användas mer än 2 gånger i Sverige innan utvärdering. När avkommorna nått minst 2 års ålder skall de utvärderas, nås uppsatta mål för avkommorna kan ytterligare en parning rekommenderas. Maximalt 3 kullar i Sverige per hane.

**Tillvägagångssätt:** Via information samt avelskommitténs rekommendationer.

**Utvärdering:** Det har använts 32 hanar under perioden, 2 av dom har använts 3 gånger eller fler, ingen har klarat utvärderingskraven.

#### 2.5 Tikar i avel

Tikar kan, genom sina söner, få ett nästan lika betydande inflytande på en hundstams genetiska framtid, som en enskild populär hanhund. Ingen hundstam mår bra av att enskilda hundar, vare sig hanar eller tikar, får ett alltför starkt inflytande på bara ett par generationer.



Det tömmer rasen på ärftlig variation, dvs. inaveln ökar ofrånkomligen. Därmed ökar också riskerna för ärftlig orsakade sjukdomar och defekter i rasen som helhet.

### Målsättning:

Markant öka antalet jaktmeriterade tikar i avel samtidigt som antal kullar per tik måste uppmärksammas och begränsas. Ingen tik skall användas mer än 2 gånger i Sverige innan utvärdering. När avkommorna nått minst 2 års ålder skall de utvärderas, nås uppsatta mål för avkommorna kan ytterligare en parning rekommenderas. Maximalt 3 kullar per tik.

**Tillvägagångssätt:** Via information samt avelskommitténs rekommendationer

**Utvärdering:** Under peioden har det använts 32 tikar i avel, av dom har 3 st 3 kullar eller mer, ingen tik har klarat utvärderingskraven

## 2.6 Veterinärstatistik

Den veterinära statistiken omfattar främst HD. Diagrammen 1 visar att frekvensen HD, för vid de år då hundar röntgats ligger under 10 %. Andelen röntgade hundar är så pass stor att värden får anses relativt representativa och inte ger anledning till någon oro.

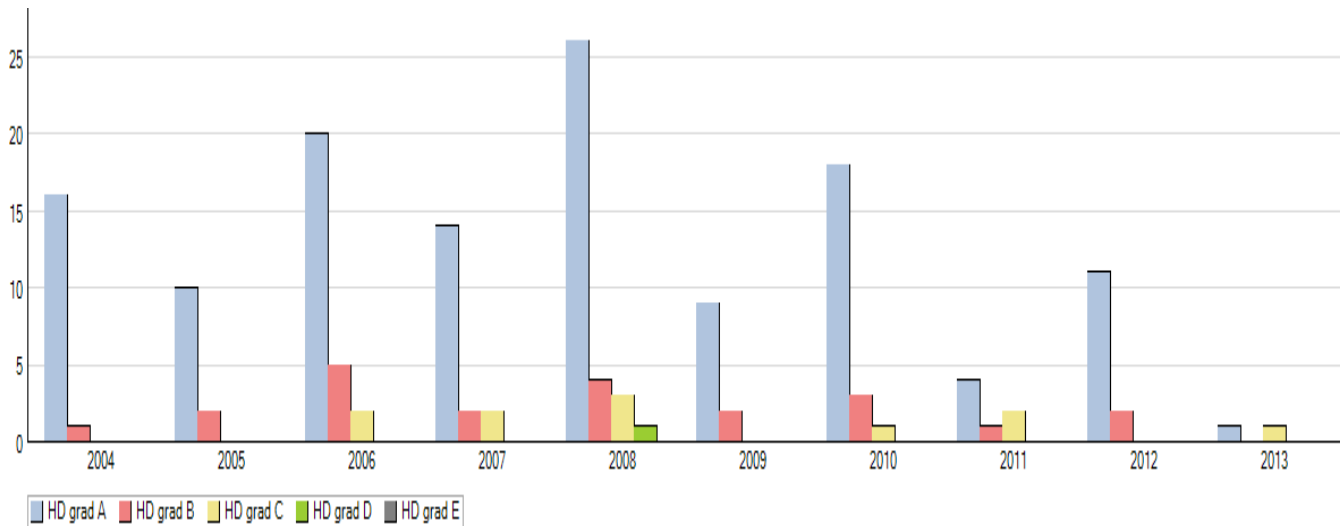


Diagram 1. HD-frekvens för västsibirisk laika(anger antal röntgade/hundens födelseår)  
(Källa: SKK avelsdata 2015-04-13).

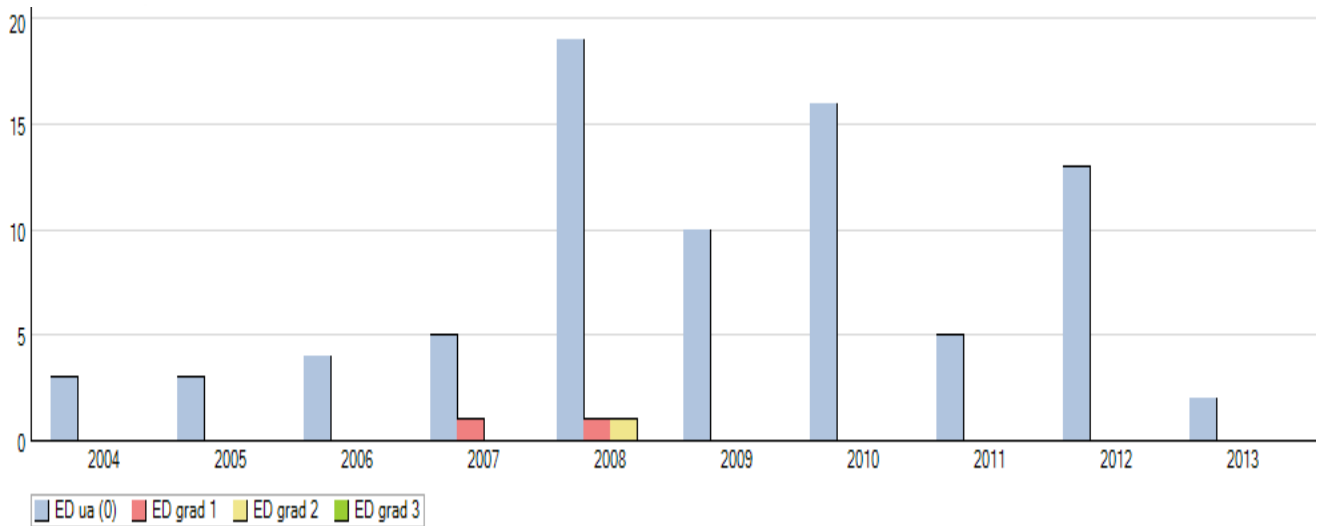


Diagram X. ED-frekvens för västsibirisk laika (anger antal röntgade/hundens födelseår) (Källa: SKK avelsdata 2015-04-13).

Svenska Laikaklubbens hälsoprogram har krav på att båda föräldraren skall vara höftledsröntgade och ID-märkta för att avkomma skall registreras i SKK. Svenskregistrerade avelsdjur födda efter 2009-01-01 skall även vara ED-röntgade med resultat ED/0. Undersökningen skall vara utförd före parning.

SKK's statistik, samt en omfattande medlemsundersökning hösten 2009, visar att laikan förefaller vara en mycket frisk ras vad gäller HD, ED, ögonsjukdomar samt övriga medicinska tillstånd.

### Målsättning:

Förbättra laikans veterinära status, framförallt HD.

**Tillvägagångssätt:** Särskilt uppmärksamma importerade laikors HD-status. Tillämpa SÄK:s regler vid import av laikor.

**Utvärdering:** Under perioden har 111 västlaikor HD röntgats, 13 har HD C. Något enstaka armbågsfel har hittats.

## 2.7.1 Avelsinstrument

### Älgprov

Detta testar flera typiska och viktiga egenskaper, inte minst jaktlust då det lägger stor vikt vid sök, förföljande och skalltid. Detta prov har länge varit det viktigaste styrinstrumentet och kommer säkerligen att vara så i framtiden också.

### Vildsvinsprov

Liksom älgprovet testar detta en mängd typiska egenskaper. Ett viktigt komplement till älgprovet då vildsvinsprovet bättre värderar mentala egenskaper som mod, skärpa och nervkonstitution.



## **Fågelprov**

Testar bl.a. hundens jaktlust, sök och förföljande.

## **SÄK:s protokoll ”Dokumentation av björnkontakt”**

Eftersom laikan är en allroundhund som ska ha stort rovviltsintresse är det viktigt att hitta former för att även pröva laikans jaktliga förmåga på rovvilt. SÄK:s protokoll ”Dokumentation av björnkontakt” tillämpas för att dokumentera arbeten på björn.

**Målsättning:** Öka andelen jaktmeriterade hundar. Speciell uppmärksamhet skall riktas mot tikarna. 50 % av tikarna som används i avel skall inom 5 år vara jaktmeriterade. SÄK:s protokoll ”Dokumentation av björn- eller vildsvinskontakt” bör under 5-årsperioden vara känt och tillämpat. Jaktlig bredd ska stimuleras framför specialisering.

**Tillvägagångssätt:** Genom aktiva informations och stimuleringsåtgärder via klubbens jaktprovsgrupp. Alla tre provmöjligheterna, älg, vildsvin och fågel skall vara meriterande. SÄK:s protokoll ”Dokumentation av björn- eller vildsvinskontakt” skall kunna användas som merit vid t.ex. valpförmedling. Avelskommittén skall via sin rådgivning speciellt uppmärksamma samt avråda parning med jaktligt undermåliga tikar.

**Utvärdering:** Målet var att ha 50% meriterade tikar i avel inom perioden, det målet är inte uppfyllt, 38% av tikarna som användes i avel var jaktmeriterade.

## **2.8 Mentalitet**

Laikorna är självsäkra, aktiva hundar med mycket jakt- och arbetslust. Eftersom de är utpräglade jakthundar, ställer de även krav på sin förare. Alla har inte behov av, eller klarar av, en hund som laikan. För att aktivt (till skillnad mot de mer passiva arbetssätt som flera andra spetsar uppvisar) kunna ställa en vuxen björn eller ett vuxet vildsvin krävs mer än vad många jägare kanske har behov av. Dessa egenskaper är ingenting vi får ”gratis” och detta måste man som valpköpare vara medveten om. Klubben måste bidra till att informera om detta, annars blir det svårt att behålla en rastypisk hund i framtiden.

### **Laikan ska vara rastypisk**

Under senare år har aveln i relativt stor utsträckning bedrivits utifrån älghundsprovet som mall. Om detta görs för ensidigt skulle det på sikt bidra till att vissa rastypiska mentala egenskaper skulle minska. Målet med aveln är att bibehålla rasens unika egenskaper: Att behålla, och i många fall öka, t ex mod och skärpa, jaktlust och viljan till samarbete.

Vildsvinsprovet för ställande hundar kan bidra till att dessa mentala egenskaper mäts effektivare. Likaså rovviltsprotokollet. Det är viktigt att dessa egenskaper kommer med i avelsarbetet och blir ett redskap för avelskommittén, vid sidan av t ex älgprovet.

Aggressivitet mot människor är mycket ovanlig och inget problem hos rasen idag. Tvärt om är laikan typiskt tillgänglig, familjekär och lättdresserad. Ofta förvånar den stora skillnaden mellan det förarmjuka intrycket hunden kan ge hemmavid och det oerhörda mod och den skärpa hunden kan och bör uppvisa i skogen.

Behovet av en rastypisk laika är större idag än för bara några år sedan.



**Målsättning:**

Bevara laikans goda mentalitet och endast använda rastypiska hundar i avel. Målet är att inom 5 år ska alla parningar vara på hundar som är rastypiska, hundar som visat att de kan ställa storvilt, att de har ett modigt arbetssätt. Bevara laikornas allroundegenskaper.

**Tillvägagångssätt:**

Via information på klubbens hemsida och tidning sprida kunskap om hur vi bäst bevarar laikornas goda mentalitet. Stimulera att delta i olika aktiviteter som har som målsättning att utveckla förhållandet mellan hund och människa, t ex dressyrkurser, hundförarutbildning. Olika åtgärder ska stimulera att samma individer testas på flera viltslag. T ex priset för ”Årets storviltslaika” som ges till högsta totalpoäng från ett vildsvinsprov och ett älgprov. Avelsrådgivarna skall alltid utgå från rastypiska hundar.

**2.9 Exteriör**

Den västsibiriska laikans exteriör är bra och har utvecklats bättre än för övriga laikaraser. Dock har den i Norden fått alltför stor spridning vad gäller storleken på hundarna. Många hundar är för små, spinkiga och muskelfattiga medan andra västlaikor är för stora och tunga.

**Målsättning:**

De skall vara av funktionell typ och utgå från rasstandard. Målet är att laikan ska behålla sin funktionella särart även i framtiden. Vi bör premiera hundar av idealstorlek. Deltagande i utställningar skall uppmuntras. Klubben skall medverka till att hålla en klar och tydlig exteriörgräns till den östsibiriska laikan.

**Tillvägagångssätt:**

Klubben har ett stort ansvar att sprida information om vikten av exteriört rastypiska hundar. Hundar som används i avel skall alltid vara exteriört rastypiska. Via information till hundägare öka antalet utställda västsibiriska laikor. Delta i exteriördomarkonferenser.

**3 Svenska Laikaklubbens avelsrekommendationer**

För att på ett tydligare sätt beskriva för uppfödare och presumtiva valpköpare vilken uppfattning klubben har i avelsarbetet så har följande krav för rekommendation av parning fastlagts:

**Vilka parningar ”rekommenderar” klubben?**

Laikan är en ställande jakthund, och ska den kunna kallas rastypisk ska den också fungera som sådan. Detta innebär att vi bara ska avla på hundar som används i jakt och som visar att de fungerar på ett rastypiskt sätt.

Rimliga minimikrav på båda hundarna, vid en parning, är att de har ett frimodigt sök, ett modigt arbetssätt på vilt och att de regelbundet presterar ståndtider på över 30 minuter på älg, vildsvin, björn eller lo. Rovviltsskärpa är en rastypisk egenskap som alltså också måste värnas om i aveln.



Exteriört: Hunden ska ha ställts ut på en av SKK godkänd officiell utställning och vara rastypisk. Självklart ska den vara fullt frisk och inte ha eller föra ärftliga sjukdomar som t ex HD/ED. När det gäller HD/ED följer klubben SÄK:s rekommendationer.

Max två (2) kullar rekommenderas innan utvärdering, därefter max en (1) parning ytterligare. Avkomman utvärderas av avelskommittén, krav för utvärdering definieras nedan.

Omparning av samma individer rekommenderas ej.

Max 4,5 % inavelsgrad.

### **Rekommenderade parningar:**

Uppnås på följande sätt:

- Båda meriterade
- Hanen meriterad. Tiken har lämnat avkomma som är meriterad.
- En meriterad, den andra omeriterad. Max en(1) parning rekommenderas för en omeriterad hund, sedan krävs egen merit, eller meriterad avkomma(gäller endast tikar).

**Parningar som ej uppfyller ovanstående krav förmedlas och annonseras ej av SLK.**

**Som merit räknas minst ett av nedanstående.**

- 1, 2 eller 3-pris på älg-, vildsvin, björn- eller fågelprov. Löshundsprov genomförda i Norden avses. Jaktprov genomförda utanför Norden behandlas individuellt av avelskommittén.)
- Godkänt (kriterier nedan) på SÄKs protokoll på björn (ifyllt av ej jävig person vilken bevittnat jakten) **samt** godkänt i Junsele eller annat av Svenska Jägareförbundet godkänt björnhägn.
- Godkänt (kriterier nedan) på SÄKs protokoll bevittnat av auktoriserad älgdomare.
- Om det under gällande period för denna RAS kommer att komma fram ett för Sverige gällande och av SÄK sanktionerat björnprov vilket kan stambokföras kommer det att gälla för godkänd avelsmerit.

### **Krav för godkänt på SÄKs protokoll ”Dokumentation av björnkontakt” för rekommendation.**

Gäller enbart björn. Den som har bevittnat jakten (ej jävig enligt SKKs regler) ska ha **sett** björnen eller sett tydliga spårstämplor i t ex snö, i samband med att hunden ställt den. SLK har rätt att intervjua vittnet för faktainsamling. För godkänt ska hunden ha varit ensam under arbetet och skällt ståndskall i minst 60 minuter eller skällt ståndskall minst 30 minuter samt förföljt minst 3 kilometer eller 1 timma. Arbete på unge eller björn i träd räknas inte.



## Avelsutvärdering

Max två (2) kullar i Sverige och därefter vänta på utvärdering, efter godkänd utvärdering max en (1) kullar ytterligare.

Utvärdering av kullar:

- Minst 20 % jaktprovsmeterade avkommor, minst en meterad avkomma i varje kull
- Rastypisk exteriör.
- Inga kända ärftliga sjukdomar.
- Minst 35 % av avkommorna skall vara HD-röntgade.

Avelskommittén genomför utvärderingen efter förfrågan från respektive hundägare.

## 4 Tidsplan

Avelsstrategin gäller för perioden 2016-2020

## 5 Sammanfattning

Den västsibiriska laikans utveckling är inte enbart positiv. Andelen jaktprovsmeterade hundar är för få för att erhålla en godtagbar avelsbas. Rasens jaktliga status bör alltså förbättras. Användning av jaktligt omeriterade hundar i aveln är för hög.

Vildsvinsjakten med ställande hund har utvecklats så snabbt att aveln kvalitetsmässigt inte alltid hunnit med. Hundar med både bristande jaktlust och mentalitet används alltför flitigt i aveln. Tillgången till jaktprov på vildsvin kommer därför att bli ett mycket viktigt avelsinstrument för laikan.

Antalet registrerade västsibiriska laikor ligger på en nivå som medför bekymmer med tillgänglig avelsbas. Överanvändning av tikar och hanar kan leda till att inavelsgraden riskerar att öka till en oacceptabel nivå. Här har klubbens avelsansvariga en viktig uppgift att stimulera uppfödare att importera avelsdjur från Finland och Ryssland. HD-statusen hos importerade hundar bör kontrolleras.

Klubben behöver skärpa avelsrådgivningen i enlighet med riktlinjerna i detta dokument. Speciell uppmärksamhet skall riktas mot hanarnas användning i avel samt på att inavelsgraden ligger inom den rekommenderade. Antal kullar per hane och tik bör begränsas.



Samarbete med framförallt Svenska Älghundklubben men även övriga rasklubbar bör förstärkas. SÄK:s resurser och kompetens i avelsfrågor har vi tillgång till och bör vi använda oss av.

Informationen till laikaägare, uppfödare och presumtiva valpköpare kan göras bättre. Här har klubben tillgång till hemsidan [www.laikaklubben.com](http://www.laikaklubben.com) samt till Laikabladet som båda är utmärkta informationsspridare för att nå dessa syften.

*Svenska Laikaklubbens Avelskommitté 2015-12-20*